

# Zakelijke groen & idealistisch rood



Friso: 'Rood en groen stonden met de ruggen tegen elkaar, zes jaar geleden. Met 'rood' bedoel ik de projectontwikkelaars en de bouwers, met 'groen' de natuurbeschermers. Men kwam elkaar wel tegen te velde, maar dat ging zelden goed. Onverenigbare werelden.'

Roelof: 'Het wantrouwen was groot. De groenen zagen de rooien als geldbeluste milieuverpesters in nette pakken...'

Friso: '... en de rooien zagen de groenen als wereldvreemde, vage idealisten op sandalen. Wij wilden die clichés eens doorbreken. Hoe kun je rood en groen versterken? Wat mij meteen opviel en beviel aan Roelof was: zijn zakelijke benadering. Hij zag mij niet als vijand, zo van: geef die rooien een vinger en ze nemen je hele hand — weg groen!'

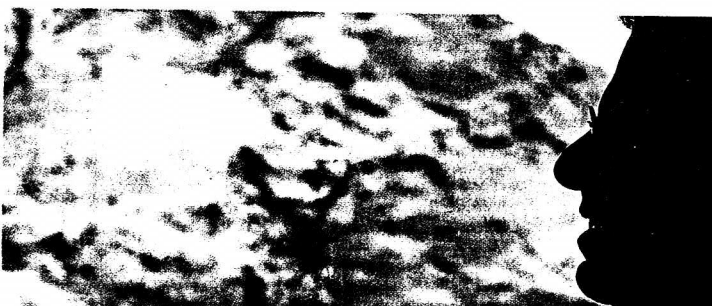
Roelof: 'Integendeel. En mocht de winstmarge in gevaar komen, dan stelt Friso duidelijk grenzen. Die duidelijkheid is prettig.'

Friso: 'Als Bouwfonds willen we graag maatschappelijk verantwoord

ondernemen. De valkuil is natuurlijk dat je mooi weer gaat spelen en uiteindelijk toch voor de centen en het rood kiest. Dat zou hypocriet zijn. Daarom ben ik liever hard en duidelijk.'

Roelof: 'Dat sluit aan bij mijn filosofie: om idealen te kunnen verwezenlijken moet je rationeel en zakelijk zijn. Stad en platteland, rood en groen, vloeien in Nederland in elkaar over. Dat zijn allang geen afgescheiden gebieden meer. Dan ligt het toch voor de hand dat je zoekt naar een oplossing waarvan de woningbouw én het groen profiteert?'

Friso: 'Van confrontatie naar symbiose, dat was de titel van het rapport dat we in 1999 samen hebben geschreven. De voornaamste conclusie was: het denken over de integratie van rood en groen verandert langzaam, maar in de praktijk komt het nauwelijks van de grond. Eigenlijk is dat nog steeds zo. Het gaat veel te sloom. Dat komt ondermeer doordat overheidsinstanties — gemeente, provincie, rijk — vaak verschillende plannen hebben met een bepaald gebied. Maar de fruitautomaat begint pas te rinkelen als er drie van die kersjes op rij staan.'



uit: *Panie en Partnerschip,  
Bouwfonds 2004*

**Roelof:** 'Misschien zijn wij de voorste linie, omdat we vrijuit kunnen filosoferen, nadenken en met ideeën komen. Maar de tijd is rijp dat we méér doen. Dat we samen een echt groot project gaan aanpakken. Om de muren tussen bouwers en natuurbeschermers eindelijk te slechten.'

---

**Friso:** 'Een mooi voorbeeld van symbiose tussen rood en groen is het project Haverleij, bij Den Bosch. Bouwfonds en Groenfonds zijn daarbij betrokken geweest. Uitgangspunt voor de ruimtelijke planning was: hoe kunnen we invulling geven aan de woonfunctie én de groenfunctie? Meestal heb je dan twee varianten. Eén: je bouwt tot een bepaalde rand en de rest blijft groen. Twee: je bebouwt het groen heel dun met ruime kavels.'

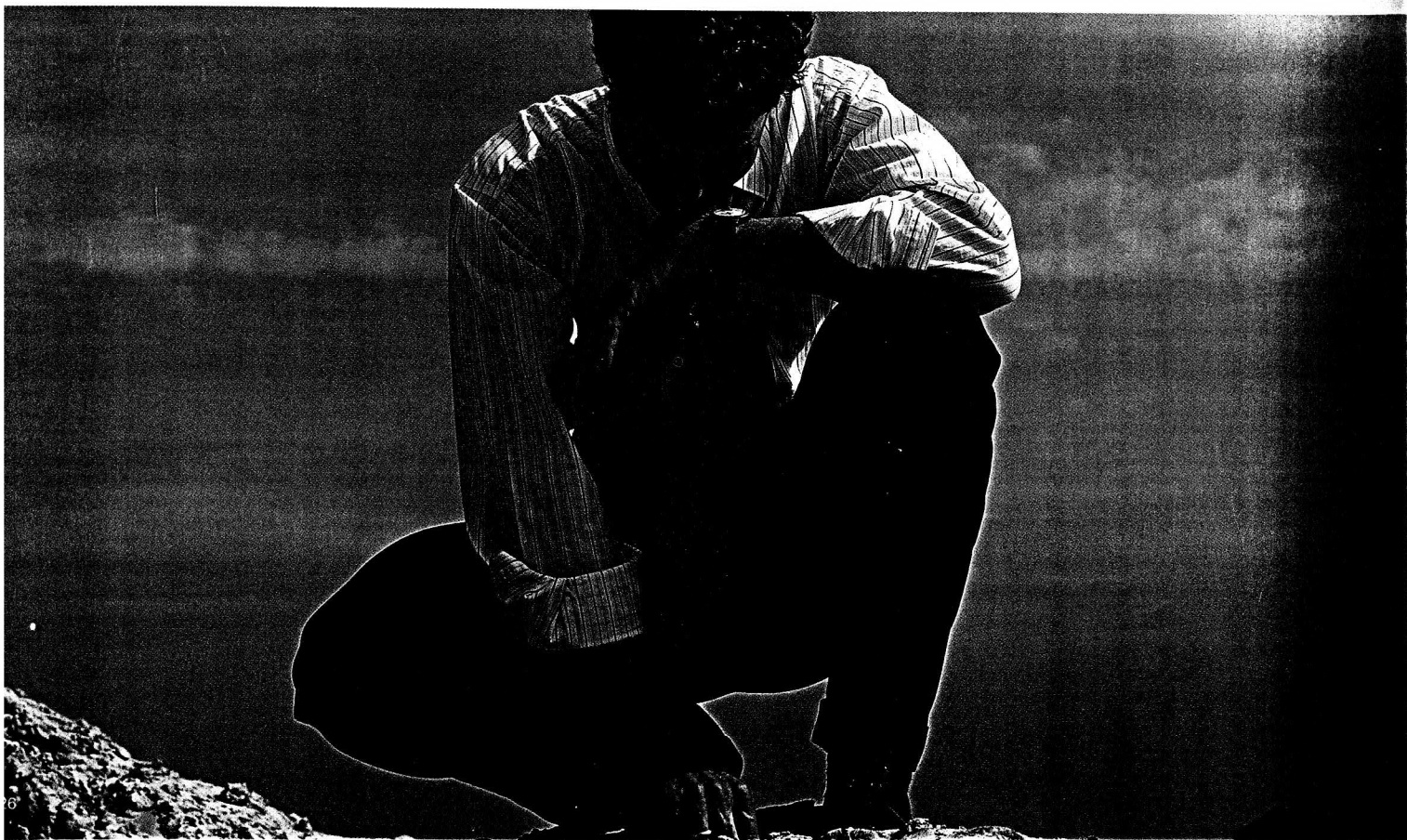
**Roelof:** 'Haverleij is vernieuwend. In een groengebied van 225 hectare is de woonfunctie geconcentreerd op een tiental 'eilandjes', woon-kastelen met elk appartementen en eensgezinswoningen. Ook de stedenbouwkundige opzet is uniek. Slechts tien procent is bebouwd; de rest bestaat uit bos, water en parken. Het groene deel is een eenheid gebleven, maar ook het rode deel vormt een eenheid! Of beter gezegd: tien eenheden.'

**Friso:** 'Zo voorkom je ook dat op langere termijn het rood gaat overheersen. Dat is een bekende tendens: elke keer weer wordt een woonwijk uitgebreid. Dit is de laatste keer, bezweert de betreffende wethouder dan, en daarna is het de 'allerlaatste' keer... begrijp je? Wij noemen dat hier schuiffie-schuiffie.'

**Roelof:** 'En langzaam verdwijnt het groen.'

**Friso:** 'Ik woon in Monnickendam, in Waterland, een veenweidegebied met karakteristieke boerderijen en koetjes in de wei. Schitterend. Maar wat zie je? Een autosloper breidt geleidelijk aan uit. Een boer mag een lelijke loods neerzetten. Er komen volkstuintjes, caravanstallingen. Langzaam verrommelt het gebied. Daar hebben we ook een term voor: slupie-slupie.'

**Roelof:** 'Rood rukt op. Als vertegenwoordiger van groen ben je vaak in het defensief, maar ik wil mijn ogen niet sluiten voor de realiteit. Tot 2020 moeten er honderdduizenden woningen worden bijgebouwd. Dat is óók een maatschappelijke behoefte. Voor een groen gebied kun je dan beter nu kiezen voor een duurzaam totaalplan, om te voorkomen dat het langzaam maar zeker wordt verpest. Vergis je niet: ik stel me dan net zo hard op als de roden, hoor.'





Die vervelende projectontwikkelaars moet je natuurlijk wél in bedwang houden.'

Friso: 'We liggen elkaar wel.'

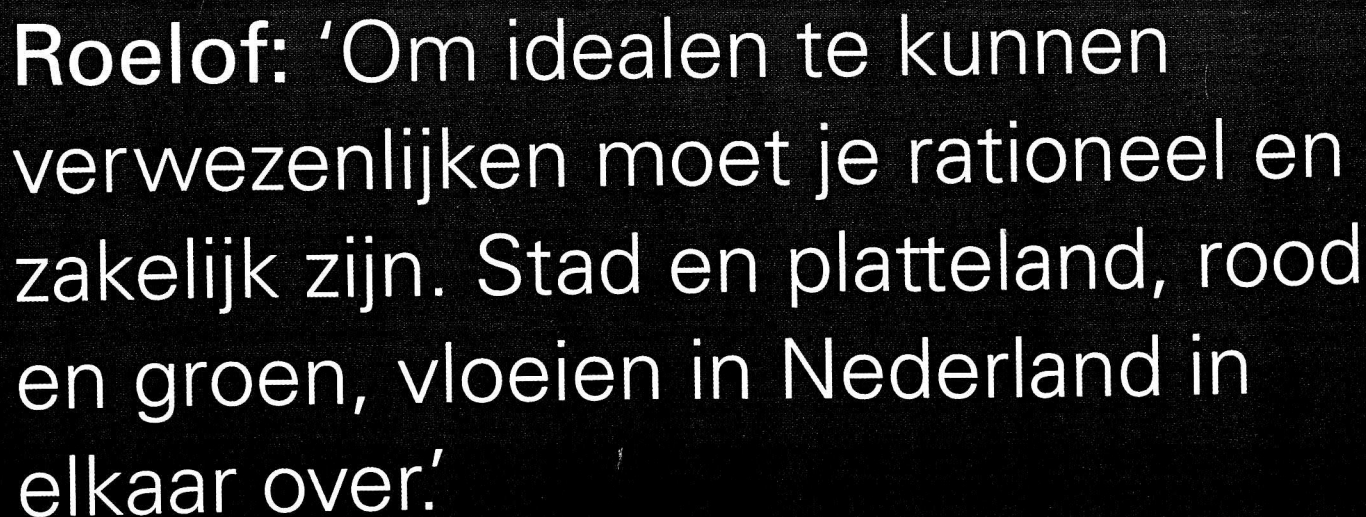
Roelof: 'Maar vriendschap is een te groot woord. We komen niet bij elkaar over de vloer.'

Friso: 'Op een oninteressant feestje of saaie opening zoeken we elkaar altijd op. Praten we bij over allerlei actuele ontwikkelingen.'

Roelof: 'Wat we samen kunnen doen, bijvoorbeeld.'

Friso: 'Neem het Groene Hart. Na zes jaar van denken zou dat voor Roelof en mij een mooi project zijn om iets concreets te doen. Kijk, het groen van het Groene Hart is naar mijn idee een losersverhaal. Het kan beter. Mijn idee is: zet in op een rode ontwikkeling, maar pas de inrichting aan op het natuurgebied. Tegenover één hectare rood moet vijf à tien hectare groen staan. Je kunt ook denken aan een project als Haverleij: kleine eilandjes met sfeervolle kasteel-woningbouw in een groene zee. Dan geef je het gebied een robuustere groenstructuur, en de belevingswaarde is fantastisch.'

Roelof: 'Kan ik prima mee leven. Beter bewust inrichten dan onbewust laten verrommelen. Zal ik daar alvast wat sommetjes over maken?'



**Roelof: 'Om idealen te kunnen verwezenlijken moet je rationeel en zakelijk zijn. Stad en platteland, rood en groen, vloeien in Nederland in elkaar over.'**