

Stevige rol in landelijke gebieden

Van de provincies wordt verwacht dat zij in landelijke gebieden op het terrein van groen, water, huisvesting, infrastructuur, historisch erfgoed en milieubeheer een belangrijke initiërende, richtinggevende, coördinerende en deels ook uitvoerende rol spelen, zo stelt het IPO in het Meerjarenprogramma 2000-2004. En het IPO-Jaarplan 2000 wil dat voldoende aandacht uitgaat naar overleg en samenwerking met het Groenfonds om de financiële armslag te vergroten. Het Groenfonds bracht onlangs samen met het Bouwfonds een rapport uit over de mogelijkheden van 'rood voor groen'. Het geeft daarin de provincies een stevige regierol in het landelijk gebied.

Groenfonds ziet initiatiefnemers, voorlopers en kanspakkers

Noord-Brabant, Gelderland, Limburg en Drenthe zijn voor **Groenfonds-directeur Balk** "de initiatiefnemers, de voorlopers en de kanspakkers" als het gaat over de provinciale regierol in het landelijk gebied. Gezamenlijkheid is bij de provincies op dit gebied echter nog ver te zoeken. De provincies als collectief vindt Balk afwachtend, zelfs defensief als het over natuurbeleid gaat. "Maar misschien bestaan dé provincies wel niet, maar zijn er twaalf verschillende provincies", concludeert de directeur.

"Partijen bij elkaar brengen, een aanvalsplan opstellen, Den Haag erbij betrekken, dat is provinciale regie bij de aanpak van maatschappelijke vraagstukken op regionale schaal, maar ik zie dat nog te weinig gebeuren", bekent Groenfonds-directeur Balk. Hij is noch verbaasd noch teleurgesteld over de reactie van de gezamenlijke provincies op het onlangs uitgebrachte rapport 'Van confrontatie naar symbiose', dat een vijftal aanbevelin-

"Misschien is differentiatie wel de kracht van de provincies"

gen doet om een grotere onderlinge samenhang tussen natuur, verstedelijking en infrastructuur aan te brengen en de provincies een stevige regierol in het landelijk gebied toedeelt (zie pagina 5). Balk: "De gezamenlijke provincies reageerden via het IPO nogal verdedigend op het rapport, dat aanzetten geeft voor meer initiatief, minder vrijblijvend gedrag en een grotere samenhang tussen stad en land. De interprovinciale reactie spitste zich toe op onze aanbeveling om in het uiterste geval, als stok achter de deur, ook de mogelijkheid om onteigening voor natuurgebied ter discussie te stellen. Dat zien de provincies niet zitten. En ten aanzien van de overige aanbevelingen overheerste de reactie 'dat doen we toch al best goed'. Zelden hoor ik dat het goede ideeën zijn waar we mee verder moeten. Dat is een opvallend verschil met de geluiden uit andere geledingen van de maatschappij. Die hebben de strekking: zo moet

het, maar waarom gebeurt het nog niet?"

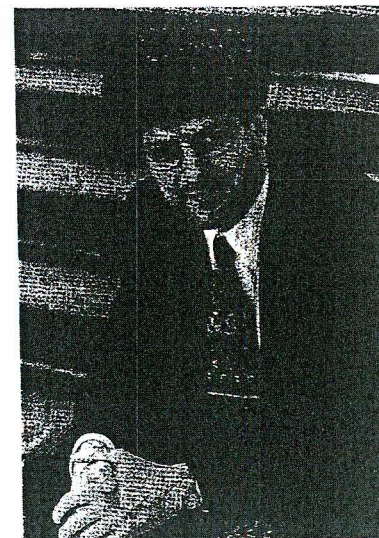
Afhankelijk

Balk verklaart de defensieve houding van provincies voor een deel uit hun afhankelijkheid van Haagse regelgeving. De Groenfonds-directeur: "De provincies zijn afhankelijk van de budgettaire randvoorwaarden van het ministerie van LNV. Ze mogen bijvoorbeeld alleen aankopen tegen de actuele agrarische waarde. Ze zijn blijkbaar nog niet in staat om zich waar nodig te onttrekken aan het aansturingmechanisme uit Den Haag." Daarnaast ziet Balk bij de provincies een zekere angst om zich beter voor het voetlicht te brengen met zaken die ze goed doen. "Die angst is van oudsher, denk ik. Provincies zijn lange tijd niet serieus genomen door gemeenten, Den Haag en burgers. De gevoelswaarde van het woord 'provinciaal' illustreert dat eigenlijk al. Communicatie is niet hun sterkste punt. En dat is toch heel erg jammer, want er zijn provincies met fantastische landinrichtingsprojecten. Maar daar komt weinig applaus voor. Dat is niet terecht en hartstikke zonde."

Differentiatie

De defensieve boventoon ontstaat volgens Balk met name zodra de provincies met één mond gaan spreken, dus als dé provincies. "Het is blijkbaar een moeilijk punt om gezamenlijkheid te bereiken. Er is geen eensluidend grondbeleid, daar wordt tussen de provincies heel verschillend over gedacht, net zoals over het betrek-

ken van private investeerders bij het realiseren van projecten. Het lijkt mij belangrijk voor de provincies dat ze een eenduidige lijn trekken in een aantal zaken. Dat vraagt de buitenwereld immers ook van ze. Toch zie je dat provincies hun eigen accenten leggen. Aan de andere kant is differentiatie misschien ook wel de kracht van de provincies. Als ze allemaal hetzelfde waren en deden, kun je net zo goed tot het rijk uitkomen. De regionale verschillen zijn best groot. Misschien bestaan dé provincies wel niet, maar zijn er twaalf verschillende provincies. Het hindert Balk niet. "Ik hoef niet altijd dé provincies als partner te hebben als ik maar provincies als partner heb. Ik doe graag zaken met afzonderlijke provincies die er wat in zien om pilotprojecten te starten, bijzondere



Groenfonds-directeur Balk: "Ik hoef niet dé provincies als partner, als ik maar provincies heb als part

projecten ter hand te nemen. En die zijn er. Gelukkig lopen er een paar voorop die het natuurbeleid een slag verder willen brengen door middel van een meer integrale aanpak van de ruimtelijke ordening."

Balk noemt de provincie Noord-Brabant als voorbeeld waar het gaat om een breed ingezette herstructurering van de landbouw, de provincie Gelderland die samen met particuliere partijen de ecologische verbindingsozes realiseert, de provincie Limburg met de 'Resolutie van Rolduc', eveneens een herstructurering van het landelijk gebied en de provincie Drenthe,

waar hij het project 'Landinrichting op Drentse maat' roemt.

Proces

De Groenfonds-directeur is en blijft optimistisch. "Het is een proces waar wij mee bezig zijn. Een proces waarvan we tevoren niet weten waar we uitkomen. Ik zie een verschuiving in de goede richting. Een verschuiving van de macht in de ruimtelijke ordening tussen ecologie en economie ten gunste van het groen en groene ruimte. Ik zie meer juiste mensen op de juiste plekken die ook steeds meer ruimte krijgen. Wat dat betreft heb ik goede hoop op de Vijfde Nota Ruimtelijke

Ordering van Jan Pronk. Ik verwacht dat die Nota afstand neemt van de oeroude Nederlandse cultuur om de ruimtelijke ordening overal te scheiden in functies, dat die Nota de ruimtelijke ordening veel integraler bekijkt. En ik zie provincies de ruimte pakken en gehoor vinden bij mensen als Pronk, Brinkhorst en Zalm. Er ontstaat wel iets. Het gaat de goede kant op. Maar één ding hebben we tegen: de tijd. Een eenmaal aangelegde woonwijk of bedrijventerrein breken we niet meer af om er bomen te planten. De tijd werkt dus tegen ons."

Jan H.F. van der Heyden

'Geef provincie sterkere regierol'

Het traditionele spanningsveld tussen het bouwen van woningen enerzijds en het bieden van ruimte en natuur anderzijds kan nooit geheel worden weggenomen. Toch zijn er wel degelijk ook gelijklopende belangen. Dat hebben de 'huizenbouwers' van het Bouwfonds en de 'bomenplanters' van het Groenfonds ontdekt in een gezamenlijke studie. Ze hebben ook gekeken hoe de samenvallende belangen in de praktijk kunnen worden verzilverd. Resultaat is een vijftal aanbevelingen. Eén ervan bepleit een sterkere regierol voor de provincie in het landelijk gebied.

Een belangrijke conclusie van de gezamenlijke 'speurtocht' van Bouwfonds en Groenfonds is dat zowel rode als groene argumenten pleiten voor een grotere onderlinge samenhang tussen natuur, verstedelijking en infrastructuur. Te vaak ligt het accent in de praktijk nog op de afzonderlijke deelbelangen, aldus het gezamenlijk opgestelde rapport 'Van confrontatie naar symbiose'. Verstedelijking en infrastructuur krijgen vaak de prioriteit, waardoor per saldo de kwaliteit van het landschap achterop komt. Een grotere samenhang is nodig in de planning, maar ook in de uitvoering en in de financiering van projecten. Het rapport constateert verder dat natuurontwikkeling minder voortvarend en met minder krachtige middelen ter hand wordt genomen dan verstedelijking en infrastructuur. Dat verschil in aanpak staat de verbetering van de landschappelijke en ecologische kwaliteit van Nederland in de weg. Ook een gelijkwaardiger aanpak moet vorm krijgen in zowel de planning, de uitvoering als de financiering.

Vijf aanbevelingen

Bouwfonds en Groenfonds geven vijf aanbevelingen waardoor een grotere

samenhang en een gelijkwaardige aanpak gestalte kunnen krijgen.

1. Een integrale gebiedsvisie

Een beter samenhang in de ruimtelijke inrichting vereist een integrale gebiedsvisie, waar de belangrijke lokale en regionale betrokkenen achter kunnen staan. De gebiedsvisie moet het gat vullen tussen de formele bestemmingsplannen van de gemeente en de streekplannen van de provincies. Een tijdige integrale planvorming maakt bovendien vaak een gebundelde inzet van financiële middelen mogelijk, waardoor het financiële perspectief verbetert.

2. Eenduidige overheidsregie

In het landelijk gebied zal de provincie de regie vaker in handen moeten nemen. De provincies moeten zich dan wel meer richten op de organisatie van de uitvoering en minder op een toetsende rol achteraf. De inbreng van het rijk kan zich dan beperken tot het stellen van heldere kaders vooraf. De regisserende overheid moet ervoor zorgen dat alle betrokkenen vanaf het begin volwaardig hun inbreng kunnen hebben.

3. Publiek-private samenwerking

Publiek-private samenwerking is nodig

in het landelijke gebied. Het is daarbij de taak van de regisserende overheid om actief te bevorderen dat private partijen inderdaad volwaardig kunnen meespelen, zowel in de planningsfase als in de uitvoeringsfase.

4. Aanscherping of vernieuwing publieke instrumentarium

Concreet gaat het hierbij om ruimte voor creatieve planvorming, behoud van samenhang in plannen en projecten, ruimte voor publiek-private samenwerking en effectievere grondverwerving. Invoering van een provinciale projectprocedure maakt dat mede mogelijk. Ook kan een actiever provinciaal grondbeleid nodig zijn. Toepassing van de Ontheffingswet voor natuuruitbreiding is als 'stok achter de deur' onontkoombaar.

5. Fiscale maatregelen

Deze vormen het financiële sluitstuk van het pleidooi voor 'natuurinclusieve planning'. Concreet gaat het hierbij om het effectueren van de reeds bestaande heffing over bestemmingsplanwinsten in de inkomstenbelasting en de introductie van nieuwe vormen van baatbelasting.